



فضای سبز

- برنامه‌های کوتاه‌مدت
- برنامه‌های میان‌مدت
- برنامه‌های بلندمدت
- طرح توسعه ائیل گولی
- پارک کوهستان
- پارک بزرگ تبریز
- باغ شمس تبریزی
- پارک جنگلی صائب تبریزی
- پارک ولی عصر
- ترانشه‌های اتوبان شهید کسایی
- پارک جنگلی ارم
- پارک های مسافر
- پارک های بانوان
- سایر پارک ها و بوستان‌ها
- عون‌بن‌علی

• نگاهی به فضای سبز تبریز

آنچه از دیدگاه محیط اجتماعی در ارتباط با فضای سبز شهری اهمیت دارد، میزان فضای سبز عمومی است، یعنی فضای سبزی که رفت و آمد عموم مردم در آنها بدون مانع باشد، یا به تعبیر دیگر فضای سبز اجتماعی.

توسعه فضای سبز شهری در جهت کاهش آلودگی‌های شیمیایی هوای شهرها در کنار عواملی همچون ایجاد منابع گذران اوقات فراغت برای شهروندان از جمله ضروریات زندگی شهرنشینی است. در شهرها گذران اوقات فراغت برای کسب تعادل روحی نه تنها امری است واجب بلکه فقدان آن نیز حتی بر روی توانایی‌های کاری افراد نیز تأثیرگذار است. در جوامعی که به دلیل عدم تطابق دستمزدها با قیمت‌ها و هزینه‌های زندگی نیاز به درآمد بیشتر و نیز کار بیشتری است زمان فراغت عملاً بلعده می‌شود و شهرنشینان که ناگزیر پیوندهای خود را با طبیعت قطع کرده‌اند، حتی از نظر بهره‌مندی از فضای سبز داخل شهرها نیز در محرومیت کامل به‌سر می‌برند و این محرومیت برای گروه‌های کم‌درآمدتر به مراتب شدیدتر است. به همین دلیل کسالت، ضعف اعصاب و کوتاهی عمر برای شهرنشینان بویژه برای طبقات فرودست امری اجتناب‌ناپذیر است. پارک‌های شهری و فضای سبز حومه از جمله منابع گذران اوقات فراغت برای عده کثیری از شهرنشینان به‌شمار می‌آیند و اهمیت این کانون‌ها جدا از سایر تأثیرات آنها در تلطیف هوای شهرها، در رابطه مستقیم با شهروندان نیز می‌باشد. بسیاری از شهروندان محروم از ارتباط نزدیک و صمیمی با طبیعت هستند

امروزه مفهوم شهرها بدون فضای سبز در اشکال گوناگون آن، غیر قابل تصور است. گسترش شهرها باعث تشدید عوارض توسعه شهری بی‌رویه و ناپایدار شده است، که تشدید آلودگی‌های محیطی از مهم‌ترین این عوارض به‌شمار می‌آید که خود زمینه‌ساز از بین رفتن فضاهای سبز درون شهری و تغییر کاربری این گونه‌اراضی است. این گسترش فناوری آنچنان در روان و احساس بشر قرن بیست و یکمی آثار نامطلوب گذاشته که همبستگی ذاتی و دیرینه انسان‌ها با طبیعت به جدایی کشیده شده و آثار آن در انسان خموده، عصبی و به ظاهر متحرک نمایان شده است و یگانه وجه پیوند دهنده بین انسان و طبیعت، پناه بردن انسان به دامان فضاهای سبز عمومی و پارک‌های شهری است. اهمیت فضاهای سبز شهری تابدان حد است که امروزه وجود این کاربری به عنوان یکی از شاخص‌های توسعه یافتگی جوامع به حساب می‌آید.

براساس مطالعات و بررسی‌های وزارت مسکن و شهرسازی، سرانه متعارف و قابل قبول فضاهای سبز شهری در شهرهای ایران بین ۷ تا ۱۲ مترمربع برای هر نفر است که در مقایسه با شاخص تعیین شده از سوی محیط زیست (سازمان ملل متحد) ۲۰ تا ۲۵ مترمربع برای هر نفر، رقم کمتری است. با وجود این، در شهرهای مختلف کشور نیز این رقم، با توجه به ویژگی‌های متفاوت جغرافیایی و اقلیمی آنها، با اختلافاتی همراه است که میزان آنرا طرح‌های مصوب هر یک از شهرها تعیین می‌کند. در مجموع

و در حصار مشتی آهن پاره و بتون و آسفالت، از محل مشاغل کاذب خود امرامعاش می‌کنند و کار بی‌معنی و تکراری خودشان را روزهای متوالی و بدون احساس خلاقیت انجام می‌دهند بیش از سایر افراد در برابر انواع بیماری‌های جسمی و روحی آسیب‌پذیر هستند فضای سبز عامل مهمی در جلوگیری از آلودگی‌های مختلف نظیر آلودگی هوا، آلودگی‌های صوتی، تقلیل دما، افزایش رطوبت نسبی و جذب گرد و غبار می‌شود. و یکی از مهمترین اثرات فضای سبز درون شهرها باعث شده تا زندگی کردن در جامعه شهری و صنعتی شده را برای انسان قابل تحمل کند.

فضای سبز به‌خصوص در شکل جنگلی می‌تواند در کاهش آلودگی‌های شیمیایی هوا که حاصل مکانیزاسیون و صنعتی شدن زندگی می‌باشد بسیار تأثیر گذار باشد.

فضای سبز (درختان) در کاهش میزان سرب بویژه در حاشیه جاده‌ها و شاهراه‌ها بسیار مهم بوده است. مقایسه درختان با سایر گیاهان مانند گیاهان علفی و گیاهان زراعی نشان می‌دهد که درختان ۱۰ تا ۲۰ برابر گیاهان علفی و ۲ برابر گیاهان زراعی توان رسوب‌گیری دارند. در مناطق پرتراфик، شاهراه‌ها و شهرهای انبوه اهمیت درختان در جذب میزان سرب هوا که از آگزوز ماشین‌ها پراکنده می‌شود حائز اهمیت است. فضای سبز (بویژه درختان) در کاهش آلودگی‌های صوتی نقش مهمی را داشته و با استفاده از گونه‌های مناسب و کاشت اصولی تا ۴ دسی‌بل صدا را کاهش داده تا این نقش فضای سبز را در شهرهای بزرگ و بزرگراه‌ها نشان می‌دهد که بسیار حائز اهمیت

می‌باشد. فضای سبز درختی با توجه به وسعت سطح برگی خود نسبت به سایر اشکال گیاهی می‌تواند از طریق تعرق سبب افزایش رطوبت نسبی، کاهش دما و تلطیف هوا می‌گردد. درختان دما را کاهش داده، هوا را به حرکت و جریان وامی‌دارند و از خشکی هوا جلوگیری می‌کنند.

کلانشهر تبریز که در روزگاران نه چندان دور تا اوایل دهه ۴۰ به عنوان باغ‌شهر ایران لقب گرفته بود در سال‌های اخیر در غم از دست دادن باغ‌های معروفش چهره‌ای خشک و بی‌رمق به خود گرفته است و با وجود همه تدابیر مسئولان شهری، هنوز آن جایگاه خود را باز نیافته است و دومین شهر آلوده و همچنین دومین شهر صنعتی کشور پس از تهران به شمار می‌رود و به دلیل صنعتی بودن، یکی از مهم‌ترین شهرهای مهاجر پذیر ایران محسوب می‌شود.

شهرداری تبریز در چهار سال گذشته با شناخت صحیح از وضع موجود فضای سبز شهر و نیازهای امروز و فردای آن اقدام به تهیه برنامه‌ی ۵ ساله (۹۰-۸۶) تحت عنوان چشم انداز تبریز ۹۰ در حوزه فضای سبز نمود که طی آن در قالب برنامه‌های کوتاه مدت - میان مدت و دراز مدت طرح‌های متعددی در دستور کار شهرداری تبریز قرار گرفت.

سرانه فعلی فضای سبز کلان شهر تبریز به میزان ۱۱/۵ متر مربع می‌باشد که در صورت تحقق برنامه‌های پیش بینی شده این میزان به دو برابر افزایش خواهد یافت.

برنامه‌های کوتاه مدت



۱. برنامه ریزی برای ارتقای کیفی فضای سبز موجود کلان شهر تبریز از طریق تهیه دستورالعمل‌های لازم برای رعایت دقیق نکات فنی و بهداشتی
۲. ایجاد سیستم نظارت و ارزشیابی عملکرد پیمانکاران سطح شهر و ارزیابی مرتب و ماهانه عملکرد آنان و لحاظ نتایج این ارزیابی‌ها در تأیید کارکرد حجمی و ریالی ماهانه آنان و نیز در رتبه‌بندی سالانه پیمانکاران.
۳. ایجاد ساز و کار تشویق یا تنبیه پیمانکاران از طریق نظارت مستمر کارشناسان.
۴. تهیه و تدوین کارشناسی دفترچه فهرست بهای احداث و نگهداری فضای سبز کلان شهر تبریز و اعمال تمام نکات علمی و کارشناسی در خصوص کیفیت و کمیت اجرای آیتم‌های مربوطه.
۵. تهیه طرح‌های کاشت انواع گل و گیاه و ابلاغ به مناطق شهرداری.
۶. تهیه جزوات آموزشی و تخصصی برای بالا بردن سطح علمی کارشناسان.
۷. تشکیل گروه زیست‌محیطی همیاران سبز بصورت افتخاری از میان شهروندان علاقمند به فضای سبز جهت همکاری با سازمان پارک‌ها و طرح مشکلات و ایرادات احتمالی و تلاش برای حل آنها.



۸. تهیه دستگاه نهال کن ساخت آلمان بمنظور جلوگیری از قطع بی رویه اشجار در جریان اجرای پروژه‌های عمرانی و مسیر گشایی‌ها و انتقال این درختان به نقاط دیگر شهر.

۹. تهیه بروشورهای آموزشی و توزیع میان مردم جهت اطلاع از موارد عمومی فضای سبز کلان شهر تبریز.

۱۰. تهیه طرح‌های گلکاری اول فصل که برای اولین بار این طرح در عید نوروز سال ۸۸ در سطح شهر اجراء گردید که مورد استقبال گسترده مردم و میهمانان نوروزی و گردشگران واقع گردید.

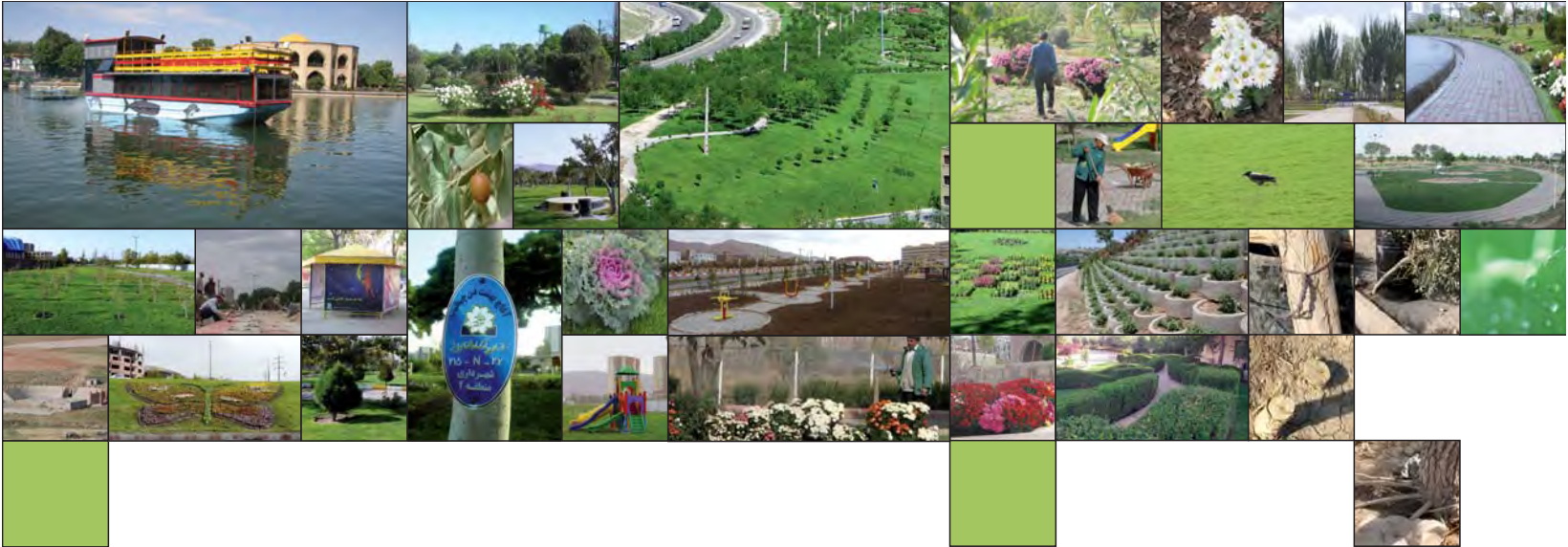
۱۱. تشکیل کمیته‌های کارشناسی با عناوین تولیدات، گیاه پزشکی، درخت و جنگل گل و چمن، آب و خاک، میلمان پارک‌ها و فضای سبز در سازمان با حضور و عضویت تمامی کارشناسان سازمان و بررسی تمام جوانب فضای سبز کلان شهر تبریز در حوزه‌های فوق و ارائه راهکارهای علمی و عملی از این کمیته‌ها و اجراء توسط مناطق شهرداری.



برنامه های میان مدت

۱. تشکیل کلاس های آموزشی برای گروه های مختلف مصرف اعم از کارگران ساده، باغبانان، کارشناسان و ناظرین فضای سبز جهت ارتقای سطح علمی آنان.
۲. تغییر اساسی در نحوه رتبه بندی پیمانکاران فضای سبز به نحوی که بیشترین تعداد و سهام شرکت های فضای سبز متعلق به کارشناسان کشاورزی مرتبط با حوزه فضای سبز شهری باشد.
۳. تشویق و ترغیب فارغ التحصیلان کشاورزی و فضای سبز به منظور تاسیس ایجاد ساز و کارهای شرکت های خصوصی به منظور ایجاد فضای رقابتی سالم میان پیمانکاران جهت شرکت در مناقصه های فضای سبز شهرداری تبریز.
۴. ایجاد کمیته فنی طرح ها و پروژه های فضای سبز شهرداری تبریز در محل سازمان پارکها فضای سبز با حضور کارشناسان و اساتید دانشگاه جهت هدایت طرح های مرتبط با فضای سبز از جمله احداث پارک های جدید به منظور رعایت حداکثری استانداردهای پارک سازی و استفاده بیشتر و متنوع تر از گونه های مختلف گیاهی.
۵. تجهیز شایسته و در خورشان مجموعه ائل گولی تبریز بعنوان یکی از زیباترین پارک های کشور و رفع نواقص عمرانی و خدماتی به نحوی که این مجموعه تاریخی در بهمن ماه ۱۳۸۷ در فهرست آثار ملی کشور ثبت گردید.
۶. تهیه شناسنامه فضای سبز ادارات، کارخانجات، مدارس و بیمارستان های تبریز.





۷. تهیه شناسنامه برای باغات موجود شهر تبریز و تلاش برای حفظ آنها.
۸. شناسنامه‌دار کردن کلیه درختان سطح کلان‌شهر تبریز و شروع عملیات پلاک شویی آنها از سال ۸۷ که همچنان ادامه دارد.
۹. رسیدگی به تخلفات شهروندان در خصوص قطع اشجار و پیگیری قانونی و حقوقی آنها.
۱۰. اجرای عملیاتی حرس و جوان‌سازی درختان سطح شهر تبریز برای اولین بار پس از انقلاب در سال ۸۶.
۱۱. اجرای برنامه فرم دهی برگ‌نوع‌های سطح شهر برای اولین بار در تاریخ تبریز از سال ۸۸ که این برنامه در سال‌های بعد نیز ادامه خواهد داشت.
۱۲. مطالعه و شناسایی گونه‌های جدید گیاهی سازگار با آب، هوا و خاک تبریز جهت استفاده در فضای سبز.
۱۳. ارتباط تنگاتنگ با اساتید دانشگاه و بهره‌مندی از تجارب آنان در قالب قراردادهای مشاوره‌ای.
۱۴. انجام آزمایشات آب و خاک تبریز و تهیه نقشه‌های مربوطه بمنظور هدایت علمی و کارشناسی کلیه فعالیت‌های فضای سبز بویژه در حوزه احداث و توسعه.
۱۵. مطالعه بر روی سموم جدید بمنظور کاهش میزان سموم مورد استفاده برای کاهش اثرات مخرب آنها در مبارزه با آفات و بیماری‌های گیاهی که نتیجه این مطالعات و حساسیت‌ها بر موضوع، باعث کاهش چهل درصدی مصرف سموم در سال ۸۸ در سطح شهر تبریز گردید.
۱۶. تلاش برای خودکفایی در انواع گل‌های فصلی که با برنامه‌ریزی‌های انجام گرفته طی برنامه تبریز ۹۰ این خودکفایی محقق خواهد شد.
۱۷. برگزاری اولین جشنواره انتخاب شهروند نمونه در حوزه فضای سبز که مقرر است این جشنواره همه ساله در تابستان برگزار شود.
۱۸. برگزاری اولین دوره مسابقه عکاسی گل‌های داوودی میان شهروندان عزیز با هدف انس و نزدیکی بیشتر مردم با طبیعت و گل و گیاه.
۱۹. تجهیز شهر بازی ائل گولی به وسایل بازی جدید و راه اندازی اتوبوس دریایی برای اولین بار دراستخر ائل گولی.
۲۰. صرف هزینه های بالغ بر ۳۰ میلیارد ریال صرفاً برای تجهیز خدمات ائل گولی طی سالهای ۸۶، ۸۷ و ۸۸ به نحوی که این مجموعه در سال ۸۸ پذیرای بیش از ۶ میلیون نفر از علاقمندان داخلی و خارجی در هشت ماه اول سال بوده است.

برنامه‌های بلندمدت



۱. برنامه ریزی برای افزایش دو برابری درختان موجود کلان شهر تبریز با ارائه برنامه کاشت یک میلیون نهال در قالب برنامه تبریز ۹۰.
۲. اجرای پروژه‌های مهم و حیاتی پارک کوهستان با وسعت ۲۰۰۰ هکتار در ضلع جنوبی اتوبان شهید کسایی که پس از سال‌ها انتظار، عملیات کاشت از ابتدای سال ۸۷ آغاز گردیده و تاکنون به میزان ۱۵۰ هکتار از اراضی ملی فوق زیر کاشت انواع درختان سازگار با محیط قرار گرفته است .
ضمناً مطالعات آب و خاک محل انجام گرفته و پس از خرید هشت حلقه چاه با اعتباری بالغ بر هفت میلیارد ریال طراحی و عملیات اجرای احداث مخازن آب و خط انتقال آب در فاز ۱ آغاز گردیده است .
۳. تحویل اراضی موسوم به فجر در نقطه مقابل مجموعه ائل گولی در ضلع جنوبی اتوبان شهید کسایی به وسعت ۲۲۰ هکتار که با اعتباری بالغ بر ۵۰ میلیارد ریال طی مدت ۲۴ ماه وسعت فعلی ائل گولی از ۷۰ هکتار به ۲۹۰ هکتار افزایش یافته و مجموعه ائل گولی از پشت هتل پارس توسط یک دستگاه پل هوایی معلق عابر پیاده به مجموعه فاز ۲ فوق متصل خواهد شد .
۴. تحویل اراضی ۶۴۰ هکتاری عون بن علی و احداث فاز اول پارک طبیعت از سال ۸۵ تا امروز به میزان ۲۰۰ هکتار و برنامه‌ریزی کاشت تا سال ۹۰ به وسعت ۵۰۰ هکتار. هزینه‌های صورت گرفته در ۴ سال گذشته بالغ بر ۸۰ میلیارد ریال است.
۵. با این اقدام سر ریز جمعیت مشتاق ائل گولی به این قسمت منتقل شده و از امکانات مورد نظر جهت احداث در محل از جمله آلاچیق ها و مراکز تفریحی استفاده خواهند نمود .



اثل‌گلی

اثل‌گلی یکی از بوستان‌های بزرگ و تاریخی ایران است که در ناحیه جنوب شرقی شهر تبریز واقع شده‌است و مهم‌ترین تفرجگاه مردم تبریز و مسافران این شهر محسوب می‌شود. استخر ۵۴ هزار و ۶۷۵ متر مربعی ایل‌گولی در دامنه‌ی تپه‌ای مشرف به تبریز قرار گرفته‌است که با پله‌های متعدد، نهرهای آب و فضای سبز مناسب، تفرج خاطر‌انگیزی را برای مردم تبریز و میهمانانشان رقم می‌زند.

عمارت ایل‌گولی همانند شبه‌جزیره‌ای کوچک در میان استخر، بایک خیابان مفروش به سنگ، به حاشیه استخر متصل است. درختان متعددی در اطراف این استخر وجود دارند که از قدمت تاریخی فراوانی برخوردارند.

در پیرامون استخر از روزگاران قدیم، درختان کهنسالی سربه‌هم آورده که انعکاس عکس آن‌ها در آب، به زیبایی آن محوطه می‌افزاید. تمام تپه‌های جنوبی استخر به شکل بسیار زیبایی چمن‌کاری و گلکاری شده و در روزهای گرم تابستان استراحتگاه شهروندان تبریز و مسافران و گردشگران است. نادر میرزای قاجار در وصف اثل‌گولی می‌نویسد: "این آبگیر در اوایل حکومت قاجار ملک یک سلسله از سادات تبریز و انباشته از خاک و ریگ بود. قهرمان میرزا پسر هشتم عباس میرزا نایب السلطنه که در آن هنگام حکمران آذربایجان بود، آن ملک را در مقابل سالی ۳۵ خروار غله بخرد. سپس در آبادی و عمران آن همت گماشت."

و از اعتمادالسلطنه نقل است: "عمارت دریاچه عبارت از کلاه فرنگی دو طبقه بسیار آبادی است و بزرگی این دریاچه به درجه‌ای است که به قدر دو آسیا سنگ آب در آن وارد می‌شود ولی مدت شش ماه از آب پر می‌گردد."

در خصوص تاریخ بنای این عمارت اطلاعات مستندی در دست نیست. در بهار سال ۱۳۰۹ هجری شمسی، که هنوز استخر و طبقه پایین عمارت آن باقی بود از طرف شهرداری تبریز تعمیر شد و از اواخر اردیبهشت ماه به صورت گردشگاه عمومی شهر درآمد. این عمارت در سال ۱۳۴۶ به علت کثرت رطوبت و فرسودگی تخریب شده و به جای آن در سال ۱۳۴۹ بنای عمارت زیبایی دو طبقه‌ای با همان طرح قبلی ساخته شد.



طرح توسعه ائل گلی

توسعه ائل گلی یک ضرورت

ائل گلی اگر چه در طول تاریخ تغییرات بسیاری را از سر گذرانده است، ولی این پارک بزرگ در دل کلانشهر تبریز هم اکنون یکی از معدود استراحتگاه ها و گردشگاه های دلنشین این شهر است که خیل کثیری از مردم در فصول مختلف از ظرفیت های فراوان آن بهره مند می شوند.

بهراری دلنشین، تابستانی خنک، پاییزی زیبا و زمستانی باشکوه را می توان شاخصه های بزرگترین پارک کلانشهر تبریز خواند.

به حتم این پارک تاریخی برای بقا و حفظ ظرفیت های طبیعی نیاز به بهسازی و ساماندهی دارد که سازمان پارک و فضای سبز شهرداری تبریز این مسئولیت خطیر را برعهده گرفته است.

اندیشه طرح توسعه کمی و کیفی ائل گلی بر مبنای پاسخ گویی به نیازهای حسی و روحی شهروندان تدوین شده است. در راستای اجرای این طرح جمع بندی اهداف و ضرورت ها مبنی بر ارتقای کیفیت محیط ائل گلی، تامین امنیت، آسایش مردم و توسعه فضای ورزشی و تفریحی مورد نیاز بخش عظیمی از اراضی ائل گلی بهسازی و ساماندهی شد. ائل گلی بزرگترین بزرگترین پارک کلانشهر تبریز در طول ۴ سال گذشته شاهد تغییر و تحولات مختلفی بوده است که در قالب طرح بهسازی و ساماندهی آن به مورد اجرا گذاشته شده است.

جدولگذاری، کف سازی رینگ ها، بهسازی آبنماهای ورودی، جدولگذاری و سکوهای نشیمن، درپوش گذاری سنگی، بدنه سازی، احداث کافی شاپ و مهمانسرا از جمله اقداماتی است که در پارک ائل گلی تبریز مورد اجرا گذاشته شده است. همچنین لوازم ورزشی نصب شده در حاشیه این پارک فضای مناسبی را برای ورزش و نرمش شهروندان فراهم کرده است.

بسیاری از شهروندان تبریز از آب و هوای پاک و دلنشین و به دور از دود این پارک

حداکثر استفاده را کرده و در نخستین ساعات هر روز به ورزش صبحگاهی در ائل گلی می پردازند که جلوه ای زیبا و نشاط آور را نمایان می سازد.

ائل گلی ۴ برابر می شود

با خرید و تملک قسمت وسیعی از اراضی واقع در ضلع جنوبی اتوبان شهید کسائی وسعت مجموعه ائل گلی تبریز که هم اکنون ۷۰ هکتار می باشد به ۴ برابر افزایش خواهد یافت. بوستان فجر که نام فاز دوم تفرجگاه ائل گلی تبریز است توسط یک دستگاه پل زیبای عابر پیاده بر روی اتوبان شهید کسائی به مجموعه فعلی ائل گلی متصل خواهد شد. این طرح در زمینی به وسعت ۲۲۰ هکتار و با اعتباری بالغ بر ۵۰

میلیارد ریال در حال احداث است.

با این اقدام سر ریز جمعیت مشتاق ائل گلی به این قسمت منتقل شده و از امکانات مورد نظر جهت احداث در محل از جمله آلاچیق ها و مراکز تفریحی و ورزشی و رفاهی استفاده خواهند نمود.

مشخصات پروژه

| | | |
|---|---------------------------------|-----------------|
| ۱ | مساحت کنونی ائل گلی | ۷۰ هکتار |
| ۲ | مساحت طرح توسعه | ۲۲۰ هکتار |
| ۳ | اعتبار در نظر گرفته شده | ۵۰ میلیارد ریال |
| ۴ | تاریخ آغاز عملیات اجرایی | ۱۳۸۸ |
| ۵ | پیش بینی زمان بهره برداری فاز ۱ | ۱۳۹۰ |

An aerial photograph of a region in Ahl-e Gholi, Iran. The image shows a mix of urban development, agricultural fields, and natural terrain. A large, irregularly shaped area in the lower half of the image is highlighted with a thick black border, representing a proposed expansion zone. A road labeled 'انودان شهید کسایی' runs horizontally across the middle. In the upper left, a green rectangular area is labeled 'اهل گولی'.

اهل گولی

انودان شهید کسایی

محدوده‌ی طرح توسعه‌ی اهل گولی

پارک بزرگ کوهستان

تفرجگاه کوهستان در راستای ایجاد شهر پاک و جلوگیری از آلودگی محیط زیست در کلانشهر تبریز بعنوان دومین شهر آلوده کشور در زمینی به وسعت ۲۰۰۰ هکتار در ضلع جنوبی اتوبان شهید کسایی در حال احداث است که با توجه به موقعیت خاص جغرافیایی آن می‌تواند با تلطیف محیط شهری کام مهمی در توسعه فضای سبز کلانشهر تبریز به حساب آید. اعتبار مورد نیاز این طرح بالغ بر ۷۲۶ میلیارد ریال است که ۴۰۰ میلیارد ریال آن صرف تملک اراضی مورد نیاز خواهد شد.

این پارک بزرگترین تفرجگاه و گردشگاه شمالغرب ایران و در نوع خود از بزرگترین پارک‌های جنگلی کشور است. به عنوان مثال وسعت پارک چیتگر در شمالغرب تهران کمتر از نصف وسعت این پارک یعنی حدود ۹۵۰ هکتار است. در صورت تکمیل عملیات اجرایی آن، سرانه فضای سبز تبریز به میزان ۲ برابر افزایش خواهد یافت.

عملیات احداث پارک کوهستان پس از انجام مطالعات اقلیم و هواشناسی، خاک منطقه، مطالعه فون منطقه (جانوران و حیات وحش) و مطالعه فلور (گونه‌های گیاهی طبیعی) در وسعت ۲۰۰۰ هکتار آغاز شد که به عنوان بزرگترین مجموعه گردشگری و تفریحی شمالغرب در تبریز، نقش بسیار موثری در جذب گردشگر به منطقه خواهد داشت.

بر اساس مطالعات ذکر شده گونه‌های گیاهی متنوعی برای جنگلکاری این پارک انتخاب شده‌اند که از آنجمله می‌توان کاج سیاه، کاج زرد، ژونی پروس خزنده، سرو نقره‌ای، بنه، آترپیکس تاغ، زرشک، بادام وحشی، گلابی وحشی، ارچنگ، بلوط اسکو، داغداغان آیلان، درخت پر و قیچ را نام برد.

مرحله عملیات درخت کاری طرح در سال ۸۷ با گونه‌های اکولوژیک شروع گردیده و هم اکنون ۳۰ هکتار از اراضی مذکور شامل احداث جاده‌های دسترسی و اجرای آبیاری قطره‌ای و کاشت نهال اقدام گردیده است و تا پایان سال ۸۸ و با انجام کاشت پاییزه وسعت آن به ۱۰۰ هکتار خواهد رسید.

طبق پیش‌بینی‌ها پس از اتمام و بهره‌برداری این طرح، در مدت ۴ سال به اندازه ۳۰ سال گذشته در کلانشهر تبریز فضای سبز ایجاد خواهد شد.

مشخصات پروژه

| | | |
|---|---------------------------------|----------------------|
| ۱ | مساحت کل | ۲۰۰۰ هکتار |
| ۲ | جنگل‌کاری کاشته‌شده | ۱۵۰ هکتار |
| ۳ | اجرای آبیاری قطره‌ای | ۱۵۰ هکتار |
| ۴ | اعتبار در نظر گرفته شده | ۷۲۶,۷۰۰,۰۰۰,۰۰۰ ریال |
| ۵ | هزینه صرف شده تا آبان ۸۸ | ۳۹,۳۰۰,۰۰۰,۰۰۰ ریال |
| ۶ | تاریخ آغاز عملیات اجرایی | ۱۳۸۸ |
| ۷ | پیش‌بینی زمان بهره‌برداری فاز ۱ | ۱۳۹۰ |

خروجی طالقانی

خروجی مارالان

شهرک آزمایش

استادیوم یادگار امام

اتوبان شهید کسایی

محدوده کاشته شده
و آبیاری قطره‌ای

اتوبان شهید کسایی

محدوده پارک جنگلی کوهستان

روستای شادباد





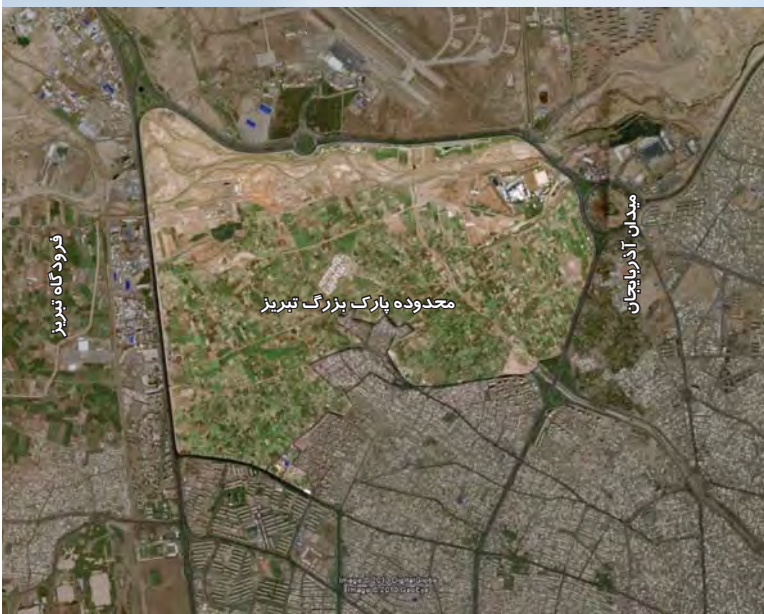
پارک بزرگ تبریز

بوستان بزرگ تبریز بزرگ‌ترین مجموعه تفریحی شهر تبریز است که در شمال غرب شهر و در محل پیشین زمین‌های کشاورزی ساخته می‌شود که حدود ۸۰۰ هکتار وسعت دارد و رودخانه‌های آجی‌چای و مهرانه‌رود از داخل آن عبور می‌کنند. در حدود ۲۰۰ هکتار از اراضی پارک را فضاهای آبی شامل می‌شود و با ایجاد یک سد در داخل پارک دریاچه‌ای به طول ۱/۵ کیلومتر و به عرض ۲۰۰ متر ایجاد خواهد شد که این امکان ایجاد فضاهای تفریحی آبی را فراهم می‌کند. این سد هم‌اکنون توسط سازمان آب منطقه‌ای در حال احداث است.

حدود ۵۰ درصد از کل مساحت طرح اراضی صیفی‌کاری تشکیل می‌دهد که به صورت برنامه‌ریزی شده در داخل پارک حفظ خواهد شد. بقیه مساحت پارک نیز به کاربری‌های تفریحی، ورزشی، رفاهی، فضای سبز، گلکاری و ... اختصاص خواهد یافت طبق طرح اولیه، مجموعه‌های شهر بازی، سالن‌های سرپوشیده تفریحی، هتل، واحدهای متل و رستوران، پیست‌های اتومبیل‌رانی، دوچرخه‌سواری، اسب‌سواری، ورزش‌های زمستانی، دریاچه قایق‌رانی، اسکی روی آب، ماهیگیری و... ایجاد خواهد شد. در حال حاضر ۱۶۰ هکتار از اراضی این طرح تملک شده و در حال پارک سازی است که فازهای ۱ و ۲ آن به مرحله بهره‌برداری رسیده است.

اقدامات انجام شده در این پارک از سال ۸۴ تا ۸۸

| عنوان | هزینه |
|---|----------------------|
| ۱ تملک ۱۲۰ هکتار از اراضی طرح | ۱۱۰/۰۰۰/۰۰۰/۰۰۰/ریال |
| ۲ احداث فضای سبز | ۱/۱۰۰/۰۰۰/۰۰۰/ریال |
| ۳ تاسیسات آب خام | ۲/۰۰۰/۰۰۰/۰۰۰/ریال |
| ۴ عملیات عمرانی (ساختمان اداری، کمپینگ، سرویس بهداشتی و نمازخانه) | ۱۰/۰۰۰/۰۰۰/۰۰۰/ریال |
| ۵ عملیات مخلوط‌ریزی و احداث جاده اصلی و پیست دوچرخه سواری | ۱/۷۰۰/۰۰۰/۰۰۰/ریال |
| ۶ تاسیسات برق | ۲/۷۵۰/۰۰۰/۰۰۰/ریال |
| ۷ تجهیزات بازی و ورزش | ۳۵۰/۰۰۰/۰۰۰/ریال |
| ۸ مبلمان پارک | ۵۲۰/۰۰۰/۰۰۰/ریال |
| ۹ آسفالت | ۲/۰۰۰/۰۰۰/۰۰۰/ریال |
| جمع | ۱۳۰/۴۲۵/۰۰۰/۰۰۰/ریال |





باغ شمس تبریزی

باغ شمس تبریزی، به عنوان بزرگترین باغ - پارک شهری کشور در فضایی به مساحت ۱۰ هکتار در دل شهر تبریز، ساخته شده است که بهره برداری از آن را می توان آغاز احیای باغ شهر تبریز دانست.

پارک شمس تبریزی با تملک و احیای باغ های در دست تخریب بخش وسیعی از منطقه چایکنار تبریز ساخته شده است که فاز یک آن ۳ هکتار و در فاز دوم وسعت باغ شمس تبریزی به ۱۰ هکتار رسیده است. طراحی ایرانی باغ با استخر و آبنمای زیبایی آن که سایه ای را بر لب جویی فراهم ساخته، صفای وصف ناپذیری را ایجاد کرده است. در این مجموعه که به منظور بزرگداشت یاد شمس تبریزی با نام وی مزین شده، تندیس زیبایی از این عارف والای تبریزی نیز در وسط باغ نصب شده است. از امکانات این پارک می توان به تجهیزات ورزش همگانی، آلاچیق و مبلمان مدرن اشاره کرد. هزینه تملک و اجرای این باغ بالغ بر ۱۵۰ میلیارد ریال بوده است.





پارک جنگلی صائب تبریزی

این پارک در فضایی به وسعت ۲۶ هکتار احداث گردیده و دارای ۸۳ واحد آلاچیق، ۲ استخر و آب نما، ۳ باب سرویس بهداشتی، بوفه، ۳۰ اجاق برای آشپزی و کباب پزی، دو واحد آبخوری، ۲ ست تجهیزات ۲۱ تکه ورزش همگانی، جاده سلامت، میز تنیس، زمین اسکیت، دو باب نمازخانه، زمین های بازی کودکان، ۳۵ تابلو آموزش شهروندی و سه ورودی و خروجی مجزا است.

عملیات درختکاری در این پارک از مدت ها قبل انجام گرفته بود اما فضا و محیط داخلی پارک برای استفاده شهروندان مناسب نبود که طی ۳ سال گذشته با نصب تجهیزات و امکانات رفاهی تفریحی و ساماندهی پارک نسبت به استفاده شهروندان و اهالی منطقه از آن اقدام شد. پروژه پارک جنگلی صائب تبریزی در بین طرح های مشابه پروژه ای کم نظیر است و بالغ بر ۳۰ میلیارد ریال هزینه در بر داشته است.



اصلاح و تکمیل پارک ولی عصر

پارک سنگی ولی عصر در همسایگی مجتمع تفریحی باغلاباغی با دیدگاه باغ سنتی ایرانی عمدتاً از عنصر آب در کانالها، حوض قرمز، آب نماها و فواره ها که الهام گرفته از آب کوثر بهشت است طراحی و ساخته شده است که در بهار و تابستان با صدای شرشر آب و حرکت و جریان ثقلی آن با نورپردازی ها و مناظر دیدنی مصنوعی و طبیعی به عنوان یکی از زیباترین پارکهای سطح شهر تبریز در اختیار شهروندان عزیز قرار گرفته است و با اعتباری حدود ۱۵ میلیارد ریال که تنها برای اجرای آن صرف شده است، در زمینی به مساحت ۶ هکتار و در مدت حدود ۵ سال احداث گردید.





بدنه سازی و بهسازی ترانشه های اتوبان شهید کسایی

فاز اول این طرح به منظور جلوگیری از ریزش کوه، ایجاد عایق صوتی، ایجاد چشم انداز مناسب، احداث فضای سبز در دامنه شیب دار، زیبا سازی و ایجاد کمربند سبز در کنار گذر جنوبی تبریز توسط سازمان پارکها و فضای سبز شهرداری تبریز و شرکت خانه سازی پیش ساخته آذربایجان در اتوبان شهید کسایی حد فاصل منطقه ائل گولی و مارالان با هزینه ای بالغ بر ۱۲/۵۰۰/۰۰۰/۰۰۰ ریال در حال اجراست





پارک جنگلی ارم

موقعیت ویژه این پارک و نزدیکی آن به کوه عون بن علی، جذابیت اکوتوریستی ویژه‌ای ایجاد کرده است که در آینده می‌تواند با جذب گردشگران، این منطقه را به قطب سرمایه‌گذاری تبریز تبدیل کند.

فضای سبز ایجاد شده در این پارک به روش اکولوژیک با اجرای آبیاری قطره‌ای، پرورش نمونه‌های گیاهی طراحی شده در این پارک که از گونه‌های گیاهی منطقه می‌باشد، شکل طبیعی زیبایی را به این پارک خواهد داد.

در این پارک علاوه بر ایجاد فضای سبز، پیست اسکیت، والیبال نوجوانان، پله جهت اتصال ارتفاعات به هم و آلاچیق جهت استراحت مسافران ایجاد شده است.

اعتبار هزینه شده در این پروژه ۷۸۰/۰۰۰/۰۰۰ ریال بوده است که در زمینی به وسعت ۸۰ هکتار احداث شده است.



پارک‌های مسافر

پارک بعثت میدان آذربایجان

- مساحت: ۳۲۶۹۰ متر مربع
- مساحت چمن: ۱۲۹۷۰ متر مربع
- مساحت پیاده‌رو: ۱۲۰۰۰ متر مربع
- درختان پهن برگ: ۷۲۰ اصله
- درختان سوزنی: ۳۵۰ اصله
- امکانات: زمین فوتبال، سرویس بهداشتی، وسایل بازی و آلاچیق
- هزینه: ۲/۸۰۰/۰۰۰/۰۰۰ ریال

پارک مسافر ارم اتوبان پاسداران

- مساحت کل: ۱۹۵۰۰۰ متر مربع
- مساحت چمن: ۴۷۶۶ متر مربع
- پیاده‌رو: ۱۰۰۰۰ متر مربع
- انبوهکاری: ۱۸۰۰۰۰ متر مربع
- تعداد درخت: ۱۰۱۲۰ اصله
- درختان پهن برگ: ۵۶۳۴ اصله
- درختان سوزنی: ۴۴۸۶ اصله
- امکانات: میدان فوتبال، میدان والیبال، زمین اسکیت، تجهیزات بازی کودکان
- هزینه: ۳۵۰۰۰۰۰۰۰ ریال

پارک مسافر راه آهن میدان راه آهن، جنب گمرک

- مساحت: ۶۵۰۰ متر مربع
- مساحت چمن: ۲۴۰۰ متر مربع
- مساحت پیاده‌رو: ۲۲۰۰ متر مربع
- درختان پهن برگ: ۳۰ اصله
- درختان سوزنی: ۷۰ اصله
- امکانات: سرویس بهداشتی، آلاچیق و نیمکت
- هزینه: /۰۰۰/۰۰۰/۱۲۸۰ ریال



پارک مسافر شهریار بلوار استاد شهریار

- مساحت: ۱۲۳۵۰ متر مربع
- مساحت چمن: ۸۹۵۰ متر مربع
- مساحت پیاده‌رو: ۳۲۰۰ متر مربع
- درختان: ۲۳۰ اصله
- امکانات: تجهیزات ورزش های همگانی، وسایل بازی



پارک حجاج

بلوار خلبان، جنب فرودگاه

- مساحت: ۲۵۰۰۰ متر مربع
- مساحت چمن: ۱۴۵۳۸ متر مربع
- مساحت پیاده‌رو: ۸۰۰۰ متر مربع
- درختان پهن برگ: ۲۰۹ اصله
- درختان سوزنی: ۲۴۶ اصله
- امکانات: سرویس بهداشتی، نمازخانه، وسایل بازی، تجهیزات ورزشی، پارکینگ، آلاچیق
- هزینه: /۰۰۰/۰۰۰/۱۱۵۰ ریال



پارک‌های بانوان

احساس آزادی همراه با امنیت
گزارشی از پارک‌های بانوان در تبریز

آن روز صبح وقتی در آینه متوجه غبار خمودگی و کسالتی که روی صورتش نشسته بود شد. از خودش بدش آمد ولی فرصتی نداشت که بیش تر به این موضوع فکر کند باید برای آماده کردن صبحانه عجله می کرد. ولی همان صبح وقتی حتی نتوانست پا به پای دختر ۴ ساله اش از پله های آپارتمان پایین برود و بدتر از آن وقتی که سعی کرد چند قدمی بدود و خیلی زود نفس اش بند آمد کسالت صبح برایش جدی تر شد.

همان روز موضوع را با یکی از دوستان اش در میان گذاشت پیشنهاد ساده و جالبی گرفت دوست اش او را به پارکی که اخیراً در محله اشان احداث شده بود، دعوت کرد. ابتدا از این که همسرش با این کار مخالفت کند قبول نکرد اما پس از آن که متوجه شد این پارک مختص بانوان است، به راحتی پذیرفت.

فرمای آن روز به اتفاق دوستش به پارک رفتند. دور تا دور پارک محصور شده بود. از جلوی درب نگهبانی گذشتند. فضای پارک بیش تر شبیه باغی محصور بود. در همان بدو ورود اکسیژن را در ریه هایش حس کرد. بوی ملیح گل و خاک فضا را پر کرده بود.

به سوی محوطه اصلی پارک حرکت کردند. تعدادی از خانمها مشغول انجام تمرینات صبح گاهی بودند. گروهی دیگر در حالی که مشغول صحبت بودند دور تا دور پارک پیاده روی می کردند. عده ای روی وسایل ورزشی تمرین می کردند و گاه گاه صدای خنده بلندشان به گوش می رسید. این خنده نه تنها نگاه عبوسی یا صدای هیس در پی نداشت بلکه با صدای خنده یا لبخندی پاسخ داده می شد. زنانی که سالها خندیدن را در محیط بیرون خانه بد می پنداشتند اکنون این جا آزادانه خنده سر داده و خوش حالی و خرسندی در چهره شان نمود می یافت. این شاید بدوی ترین نیاز یک زن است که این جا پاسخ می یافت. احساس آزادی همراه با امنیت و یک محیط سالم و شاد این اولین تعریفی بود که از پارک بانوان به ذهن اش خطور کرد.

این جا تنها به خانمهای خانه دار تعلق نداشت تعدادی از محصلین، کتاب و دفتر خود را روی چمنها پهن کرده و مشغول مطالعه دروس خود بودند. دختر بچه ها میان گلها پی پروانه هایی که وجودشان در شهرهای سراسر دود و آهن نامانوس می نمود، بازی می کردند.

شاید با خودش فکر کرد چه خوب می شد اگر دختر خردسالش روز را به جای گذراندن در اتاق کوچک مهد در چنین فضایی بگذراند و به جای بازی با الاکلنگ و تاب حیاط مهد که دایم سر آن دعواست، میان سبزه ها و گل های پارک بچرخد.

گذشته از اینها، وجود مکانی برای گرد هم آمدن و ایجاد روابط اجتماعی برای زنانی که به زندگی در محیطهای بسته عادت کرده و کم تر به برقراری روابط دوستانه اقدام

می کنند غنیمت است. خود او هم متوجه این قضیه شده بود در هر جمعی که وارد می شد با گذشاده رویی از وی که برای اولین بار در آن جا حضور می یافت، استقبال می شد. با این که خانمهای تبریزی به خاطر حجب و حیای ذاتی خود حتی در آن محیط هم حجاب خود را کاملاً رها نمی کردند اما باز احساس رضایت از وجود آزادی در رفتار و کردار همه کاملاً مشهود بود.

نکته دیگری که توجه او را به خود جلب کرده اتمام مسوولان پارک برای پاکیزه نگه داشتن محیط پارک بود.

با این که مساحت پارک چندان بزرگ نبود اما وجود چنین مکانی امن و راحت در دل شهری که سرانه فضای سبز آن با حد استاندارد فاصله دارد و امکانات ویژه بانوان نسبت به میزان آمار جامعه ای نسوان بسیار کم تر از نیاز آنان است اما وجود همین فرصت و استقبال بیش از حد انتظار نشان می دهد که وجود چنین مراکزی واجب می نماید.

برای این که از کیفیت پارک اطلاعات بیش تری به دست آورد به طرف ساختمان مدیریت رفت و با مسوول آن واحد صحبت کرد. بیش از یک سال از افتتاح آن جا نمی گذشت اما در همین مدت کم طیف وسیعی از خانمها از آن استقبال کرده و حتی برای استفاده از دستگاههای ورزشی الکتریکی و نرمش های گروهی در ساعات مختلف صبح کارت عضویت دریافت کرده بودند. برای استفاده ماهانه از سالن ورزشی پارک مبلغی حدود ۳-۴ هزار تومان دریافت می شود که در مقایسه با باشگاههای خصوصی ده برابر کم تر است. جالب این که ساعات صبح برای انجام ورزش های گروهی از تراکم بالایی برخوردار است و گاهی برخی از ساعتها عضوی نمی پذیرند. در چنین شرایطی نرمش های گروهی خارج از سالن پیشنهاد می شود. علاوه بر این ورزش هایی مانند پینگ پونگ، بدمینتون، والیبال، شطرنج و... دارای تیمهایی هستند که مسابقات دوستانه ای هم بین آن ها برگزار می شود.

وقتی در بین صحبت های مرپی، آمار بالایی بیماری ناشی از کمبود ویتامین D و بی تحرکی را شنید و نیز آمار وحشتناک ابتلا به انواع افسردگی که استان را جزو رتبه های بالای این مورد نشان می داد، تصمیم گرفت تا جایی که می تواند همسایگان و آشنایان خود را از وجود چنین مراکزی مطلع کند تا حداقل کسانی که می خواهند به زندگی خود حرکتی دهند و به خاطر شرایط خاص اجتماعی یا مالی قادر به این کار نیستند، حضور در پارک بانوان را جزو برنامه های روزمره خود قرار دهند.

پارک بانوان برای بسیاری از زنانی که به خاطر محدودیت های خانوادگی خود را به کنج آشپزخانه محکوم کرده اند مطمئناً کلید حرکت به سوی سرزندگی و نشاط بوده و بالطبع ثمره آن در خانواده مشهود و ملموس خواهد بود.

پارک بانوان بهار

خیابان بهار، روبروی پارک بهار نو

مساحت: ۱۱۰۳۵ متر مربع
امکانات: سالن بادی به وسعت ۵۰۰ متر مربع، تجهیزات ورزشی، آلاچیق و نیمکت،
کنبلخه
هزینه: ۲/۷۵۰/۰۰۰/۰۰۰ ریال



پارک بانوان ولیعصر

ولیعصر، خیابان ابن سینا

مساحت:
درختان بهن برگ: ۵۰ اصله
درختان سوزنی: ۱۵ اصله
امکانات: سالن ورزشی، زمین فوتبال، پیست دوچرخه سواری، تجهیزات ورزش
همگانی

پارک بانوان منطقه ۵
مساحت: ۵۰۵۰ متر مربع
هزینه: ۴/۰۰۰/۰۰۰/۰۰۰ ریال





پارک بانوان منطقه ۱ (شمس تبریزی) چایکنار، روبروی تامین اجتماعی

مساحت: ۵۰۰۰ متر مربع
درختان: ۳۰۰ اصله
امکانات: وسایل بدن سازی، زمین والیبال، میز پینگ پونگ، سالن ورزشی



پارک بانوان آنا خیابان وزیرآباد

مساحت: ۸۵۰۰ متر مربع
مساحت چمن: ۳۸۵۵ متر مربع
مساحت پیاده‌رو: ۲۹۳۵ متر مربع
درختان پهن برگ: ۲۰۰ اصله
درختان سوزنی: ۴۵ اصله
امکانات: تجهیزات ورزش همگانی، کتابخانه، امکانات فرهنگی

پارک بانوان باغمیشه ضلع شمالی خانه چوبی باغمیشه

مساحت: ۵۰۵۰ متر مربع
مساحت چمن: ۳۰۴۶ متر مربع
مساحت پیاده‌رو: ۲۵۹۵ متر مربع
درختان پهن برگ: ۱۱۲ اصله
امکانات: سالن ورزشی بانوان، تجهیزات ورزش همگانی

پارک جنگلی رشديه

ضلع شمالی شہرک رشديه

- مساحت: ۴۳۰۰۰۰ متر مربع
- مساحت چمن: ۴۲۰۰۰۰ متر مربع
- مساحت پیادہرو: ۷۸۵۰ متر مربع
- درختان پھن برگ: ۵۵۶۲ اصلہ
- درختان سوزنی: ۴۳۹۵ اصلہ
- امکانات: تجهیزات ورزش همگانی، جادہ سلامت، سرویس بہداشتی، ایستگاہ روزنامہ خوانی
- ہزینہ: ۶/۰۰۰/۰۰۰/۰۰۰ ریال



پارک تلاش

رسالت، جنب کانال ایلی سو

- مساحت: ۴۲۰۰۰ متر مربع
- مساحت چمن: ۳۱۳۷۰۰ متر مربع
- مساحت پیادہرو: ۹۴۰۰ متر مربع
- درختان پھن برگ: ۱۱۲۶ اصلہ
- درختان سوزنی: ۳۰۰ اصلہ
- امکانات: تجهیزات ورزش همگانی



پارک تندرستی

اتوبان پاسداران، روبروی آپارتمان های میلاد

- مساحت: ۳۴۲۴۵ متر مربع
- مساحت چمن: ۱۰۷۰۰ متر مربع
- مساحت پیادہرو: ۴۰۰۰ متر مربع
- درختان پھن برگ: ۳۸۰ اصلہ
- درختان سوزنی برگ: ۱۶۳ اصلہ
- امکانات: وسایل بازی، تجهیزات ورزشی
- ہزینہ: ۳/۴۰۰/۰۰۰/۰۰۰ ریال



پارک شمیم پایداری

انتهای بلوار خاوران

- مساحت: ۲۹ هکتار
- مساحت چمن: ۵۸۵۰۰ متر مربع
- مساحت پیاده‌رو: ۶۲۶ متر مربع
- درختان پهن برگ: ۷۸۵۳ اصله
- درختان سوزنی: ۴۹۷۶ اصله
- امکانات: سالن ورزشی سرپوشیده، تجهیزات ورزشی، جاده سلامت، زمین اسکیت
- هزینه: ۱۰/۰۰۰/۰۰۰/۰۰۰ ریال



پارک الغدير

خیابان قره‌باغی، جنب فرهنگسرای الغدير

- مساحت: ۲۷۲۰۰ متر مربع
- امکانات: وسایل بازی، تجهیزات ورزشی
- هزینه: ۶۵۰/۰۰۰/۰۰۰ ریال



پارک توان

۳۵ متری باغمیشه، نرسیده به خانه چوبی

- مساحت: ۲۶۹۸۸ متر مربع
- مساحت چمن: ۲۶۱۸۰ متر مربع
- مساحت پیاده‌رو: ۲۵۰ متر مربع
- درختان پهن برگ: ۲۰۰ اصله
- درختان سوزنی: ۲ اصله
- هزینه: ۱/۰۰۰/۰۰۰/۰۰۰ ریال



پارک آزادی

خیابان آزادی، ابتدای رسالت

- مساحت: ۲۲۰۰۰ متر مربع
- مساحت چمن: ۱۱۰۸۷ متر مربع

پارک امیر کبیر

خیابان امیر کبیر

- مساحت: ۲۰۳۰۹ متر مربع
- مساحت چمن: ۱۱۰۸۷ متر مربع
- مساحت پیاده‌رو: ۷۴۵۰ متر مربع
- درختان پهن برگ: ۱۴۰ اصله
- امکانات: کتابخانه
- هزینه: ۲/۸۰۳/۷۰۰/۰۰۰ ریال



پارک نیلوفر آخمقیه

ضلع جنوب غری جاده تبریز آذرشهر

- مساحت کل: ۲۰۰۰۰ متر مربع
- مساحت پیاده رو: ۲۲۰۰ متر مربع
- مساحت چمن: ۱۱۰۰۰ متر مربع
- درختان پهن برگ: ۱۰۳۰ اصله
- درختان سوزنی برگ: ۱۰۰ اصله
- درختچه: ۳۱ اصله
- امکانات: شهر بازی، تجهیزات ورزشی



پارک ادب

ضلع غربی بلوار دکتر حسابی

- مساحت: ۱۹۹۱۰ متر مربع
- مساحت چمن: ۱۷۴۰۰ متر مربع
- مساحت پیاده‌رو: ۲۲۱۰ متر مربع
- درختان پهن برگ: ۷۵۰ اصله
- درختان سوزنی: ۱۱۳۲ اصله
- امکانات: تجهیزات ورزش همگانی



لاله باغی

انتهای لاله

- مساحت: ۲۵۰۰۰ متر مربع
- مساحت چمن: ۱۶۴۵۰ متر مربع
- مساحت پیاده‌رو: ۲۷۰۰ متر مربع
- درختان پهن برگ: ۸۰ اصله



پارک میثاق

انتهای ۳۵ متری باغمیشه

- مساحت: ۱۶۱۹۵ متر مربع
- مساحت چمن: ۶۵۰۰ متر مربع
- مساحت پیاده‌رو: ۳۰۰۰ متر مربع
- درختان پهن برگ: ۸۵ اصله
- درختان سوزنی: ۸۴۶ اصله
- امکانات: زمین ورزشی وسایل بازی کودکان، نمازخانه و سرویس بهداشتی
- هزینه: ۳۰/۰۰۰/۰۰۰ ریال



پارک شهید پاشایی

کوی بزرگمهر، باغ سیف قدیم

- مساحت: ۱۴۵۶۵ متر مربع
- مساحت چمن: ۹۵۹۰ متر مربع
- مساحت پیاده‌رو: ۴۷۹۰ متر مربع
- درختان پهن برگ: ۳۶۷ اصله
- درختان سوزنی: ۱۳۸ اصله
- امکانات: تجهیزات ورزش های همگانی، وسایل بازی، زمین فوتبال



پارک باغمیشه

- مساحت: ۱۱۰۰۰۰ متر مربع
- امکانات: برکه قایق‌رانی، نمایشگاه، آمفی‌تئاتر روباز، زمین گلف، پیست دوچرخه سواری
- هزینه: ۶/۰۰۰/۰۰۰/۰۰۰ ریال



بوستان گلها

تقاطع عزیز آباد و عطار نیشابوری

- مساحت: ۱۰۰۰۰ مترمربع
- مساحت چمن: ۶۰۷۰ مترمربع
- مساحت پیاده‌رو: ۳۸۰۰ مترمربع
- درختان پهن برگ: ۳۰۰ اصله
- درختان سوزنی: ۶۳ اصله
- هزینه: ۱/۰۰۰/۰۰۰/۰۰۰ ریال



پارک سوسنگرد

بلوار خاوران، روبروی مجتمع برپور یاغچیان

- مساحت: ۹۵۵۹ متر مربع
- مساحت چمن: ۶۵۰۰ متر مربع
- مساحت پیاده‌رو: ۲۳۷۴ متر مربع
- درختان پهن برگ: ۱۴۰ اصله
- درختان سوزنی: ۱۳۸ اصله
- امکانات: تجهیزات ورزش همگانی، وسایل بازی
- هزینه: ۱/۰۰۰/۰۰۰/۰۰۰ ریال



پارک اباصالح

ابتدای شهرک میرداماد، خیابان بعثت

- مساحت: ۹۰۵۰ متر مربع
- مساحت چمن: ۶۳۰۰ متر مربع
- مساحت پیاده‌رو: ۲۷۵۰ متر مربع
- درختان پهن برگ: ۳۰۰ اصله
- درختان سوزنی: ۷۴ اصله



پارک لاله

ضلع شمالی شهرک رشدیه

- مساحت: ۹۰۴۲ متر مربع
- مساحت چمن: ۳۶۰۰ متر مربع
- مساحت پیاده‌رو: ۱۰۰۰ متر مربع
- درختان پهن برگ: ۱۴۱ اصله
- درختان سوزنی: ۵۲ اصله
- هزینه: ۱/۰۰۰/۰۰۰/۰۰۰ ریال



پارک آتش نشانی باغمیشه

۳۵ متری باغمیشه، جنب آتش نشانی

- مساحت: ۸۷۱ متر مربع
- مساحت چمن: ۸۷۷ متر مربع
- درختان پهن برگ: ۳۹۹ اصله
- درختان سوزنی: ۹۳ اصله
- هزینه: ۸۰۰/۰۰۰/۰۰۰ ریال



پارک شهید حیدر نیا

جاده تهران

- مساحت: ۸۰۰ متر مربع
- مساحت چمن: ۲۸۹۰ متر مربع
- درختان پهن برگ: ۱۶۴۴ اصله
- درختان سوزنی: ۱۶۷ اصله
- هزینه: ۶۰۰/۰۰۰/۰۰۰ ریال



پارک صفا

باغمیشه، خیابان مولانا

- مساحت: ۸۱۰۰ متر مربع
- مساحت چمن: ۵۹۶۵ متر مربع
- مساحت پیاده‌رو: ۱۸۵۰ متر مربع
- درختان پهن برگ: ۱۳۱ اصله
- درختان سوزنی: ۶۷ اصله
- هزینه: ۱/۰۰۰/۰۰۰/۰۰۰ ریال



پارک فاتح

خیابان توحید یا غچیان

- مساحت: ۷۰۷۹ متر مربع
- مساحت چمن: ۵۸۸۷ متر مربع
- مساحت پیاده‌رو: ۳۴۸ متر مربع
- درختان پهن برگ: ۳۱۹ اصله
- درختان سوزنی: ۱۴ اصله
- امکانات: تجهیزات ورزشی، وسایل بازی



پارک نور

۳۰ متری نور یاغچیان

- مساحت: ۶۵۶۹ متر مربع
- مساحت چمن: ۶۲۹۰ متر مربع
- مساحت پیاده‌رو: ۱۳۴ متر مربع
- درختان پهن برگ: ۳۶۳ اصله
- درختان سوزنی: ۶۶ اصله
- امکانات: تجهیزات ورزش همگانی



پارک بهشت

خیابان توانیر شمالی، خیابان شهید بهشتی

- مساحت: ۵۹۹۰ متر مربع
- مساحت چمن: ۴۳۷۵ متر مربع
- مساحت پیاده‌رو: ۱۵۶۰ متر مربع
- درختان پهن برگ: ۱۸۰ اصله
- هزینه: ۴۰۰/۰۰۰/۰۰۰ ریال



پارک فرهنگ

منطقه ۳

- مساحت: ۵۶۰۰ متر مربع
- مساحت پیاده‌رو: ۱۴۰۷ متر مربع
- مساحت چمن: ۳۸۹۰ متر مربع
- درختان سوزنی برگ: ۱۹۵ اصله
- درختان پهن برگ: ۳۵ اصله
- امکانات: تجهیزات ورزش همگانی



پارک قطران ارم

فاز ۴ شهرک ارم

- مساحت کل: ۵۰۰۰ متر مربع
- مساحت پیاده‌رو: ۲۵۰۰ متر مربع
- درخت: ۵۴۳ اصله
- امکانات: تجهیزات ورزش‌های همگانی
- هزینه احداث: ۲۰/۰۰۰/۰۰۰ ریال



پارک فضیلت

آخر آخمقیه، جنب پارک صفا، پشت مدرسه

- مساحت: ۴۳۰۰ متر مربع
- مساحت چمن: ۲۷۰۰ متر مربع
- مساحت پیاده‌رو: ۱۵۵۰ متر مربع
- درختان بهن برگ: ۱۰۰ اصله
- درختان سوزنی: ۴۰ اصله
- امکانات: تجهیزات ورزش‌های همگانی، وسایل بازی
- هزینه: ۸۰/۰۰۰/۰۰۰ ریال



پارک دانش آموز

باغمیشه، خیابان صائب

- مساحت: ۳۹۱۳ متر مربع
- مساحت چمن: ۲۹۰۰ متر مربع
- مساحت پیاده‌رو: ۸۰ متر مربع
- هزینه: ۱/۰۰۰/۰۰۰/۰۰۰ ریال



کوثر یاغچیان

فلکه اول یاغچیان، ۱۸ متری کوثر

- مساحت: ۳۹۰۰ متر مربع
- مساحت چمن: ۳۸۴۰ متر مربع
- درختان پهن برگ: ۳۳۷ اصله
- درختان سوزنی: ۶۲ اصله



پارک بهار نو

خیابان بهار، روبروی پارک بانوان

- مساحت: ۳۸۵۲ متر مربع
- تعداد درخت: ۲۰۰ اصله
- مساحت چمن: ۱۲۸۰ متر مربع
- امکانات: تجهیزات ورزشی
- هزینه: ۵۳۵/۰۰۰/۰۰۰ ریال



بوستان محله ای قراملک

- مساحت: ۳۶۰۰ متر مربع
- مساحت چمن: ۲۰۰۰ متر مربع
- مساحت پیاده‌رو: ۶۰۰ متر مربع
- درختان پهن برگ: ۵۱ اصله
- درختان سوزنی: ۱۱ اصله
- امکانات: وسایل بازی
- هزینه: ۵۰۰/۰۰۰/۰۰۰ ریال



پارک سالاری

خیابان سالاری، پشت دادسرا

- مساحت کل: ۳۰۰۰ متر مربع
- مساحت پیاده رو: ۸۲۰ متر مربع
- مساحت چمن: ۱۹۲۰ متر مربع
- درختان بهن برگ: ۱۲۸ اصله



پارک پردیس

- مساحت: ۲۸۷۰ متر مربع
- مساحت چمن: ۱۱۲۴ متر مربع
- هزینه: ۴۰/۰۰۰/۰۰۰ ریال



پارک رازی

خیابان جلالیه

- مساحت: ۲۷۰۰ متر مربع
- مساحت چمن: ۱۹۷۸ متر مربع
- مساحت پیاده رو: ۳۰۰ متر مربع
- درختان بهن برگ: ۱۵ اصله
- درختان سوزنی: ۳۸ اصله
- هزینه: ۵۷۷/۵۰۰/۰۰۰ ریال



پارک خطیب

خیابان خطیب، خیابان شهید برقی

- مساحت کل: ۲۱۰۰ متر مربع
- مساحت پیاده رو: ۶۰۰ متر مربع
- مساحت چمن: ۱۳۷۰ متر مربع
- درختان سوزنی برگ: ۶۵ اصله
- درختان بهن برگ: ۵۰ اصله



پارک روبروی آتش نشانی ستارخان

بلوار ستارخان، روبروی آتش نشانی

- مساحت: ۱۴۵۰ متر مربع
- هزینه: ۵۲۰/۰۰۰/۰۰۰ ریال



پارک ایمان

شهرک باغمیشه، خیابان امیرکبیر

- مساحت: ۲۲۰۰ متر مربع
- مساحت چمن: ۱۹۵۰ متر مربع
- مساحت پیاده‌رو: ۴۰۰ متر مربع
- درختان پهن برگ: ۷۲ اصله
- هزینه: ۳۰۰/۰۰۰/۰۰۰ ریال



بوستان شهرک شهید بهشتی

جاده سنتو، شهرک شهید بهشتی

- مساحت: ۲۰۰۰ متر مربع
- مساحت چمن: ۱۱۸۳ متر مربع
- مساحت پیاده‌رو: ۳۵۰ متر مربع
- درختان پهن برگ: ۱۳ اصله
- درختان سوزنی: ۶ اصله
- امکانات: تجهیزات ورزش های همگانی، وسایل بازی
- هزینه: ۴۵۰/۰۰۰/۰۰۰ ریال

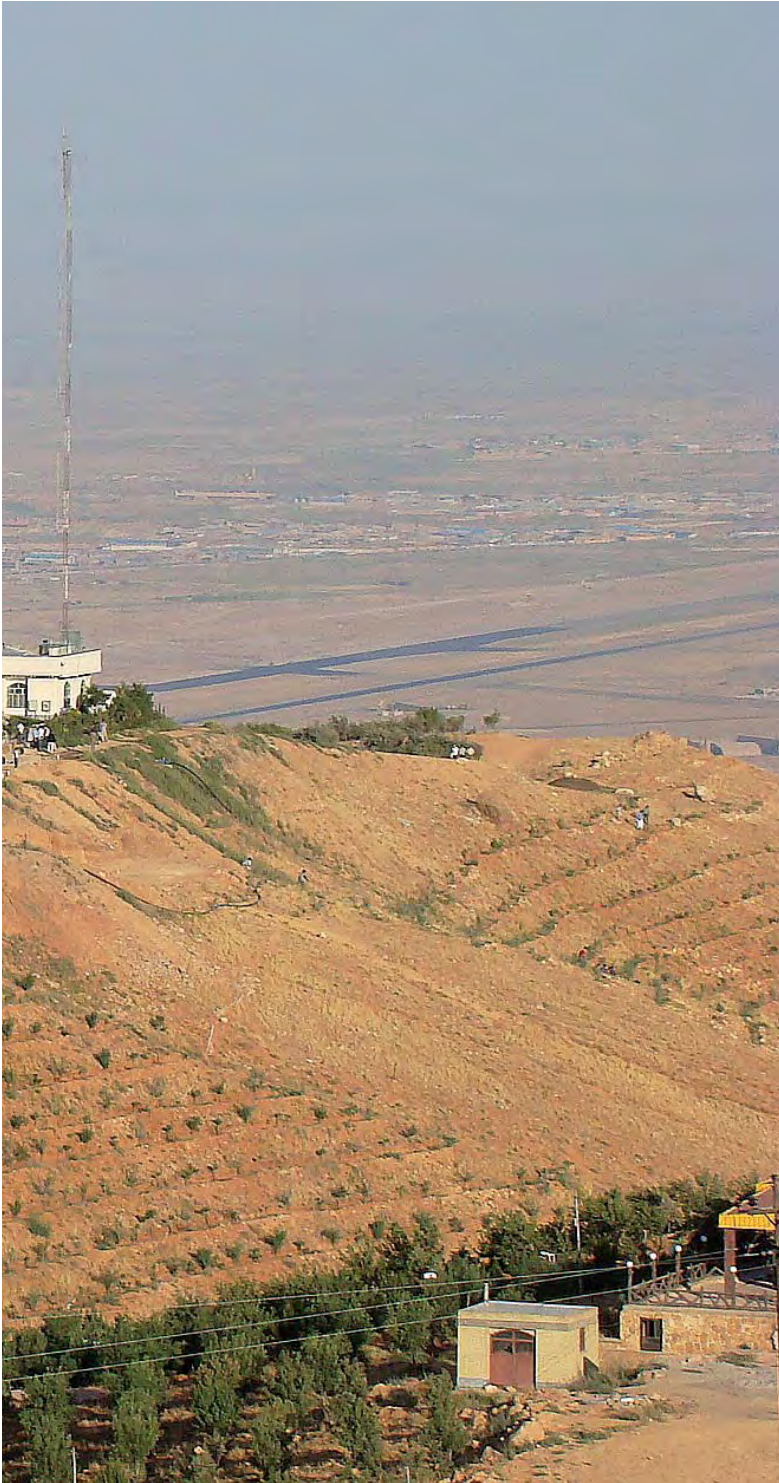


پارک میخک

آخر خیابان عباسی

- مساحت: ۱۱۸۷ متر مربع
- مساحت چمن: ۲۰۹ متر مربع
- مساحت پیاده‌رو: ۵۴۳ متر مربع
- امکانات: وسایل بازی کودکان، سرویس بهداشتی
- هزینه: ۶۰۰/۰۰۰/۰۰۰ ریال





عون بن علی

بررسی‌های به عمل آمده توسط محافل علمی معتبر جهان حاکی از آن است که هر هکتار جنگل می‌تواند حدود ۴ تن گردو غبار را در سال به خود جذب نماید و امروزه دانشمندان محیط زیست و اکولوژیست‌ها وجود جنگل‌ها را یک ضرورت اساسی به منظور بهداشت زیست محیطی کره زمین می‌دانند و از آنها به عنوان شش‌های زمین یاد می‌کنند.

پروژه جنگل کاری و تفرجگاه عون بن علی یکی از پروژه‌های شهر تبریز می‌باشد که می‌تواند جبران قسمتی از کمبود سرانه فضای سبز را بنماید، در صورتیکه با حمایت‌های بی‌دریغ مسئولین استان و شهر بودجه‌های لازم برای توسعه آتی این پروژه تأمین گردد.

البته پر واضح است که احداث چنین پروژه عظیم که به عنوان بزرگترین پروژه تفریحی - جنگلی در شمال غرب کشور مطرح می‌باشد با اعتبارات شهرداری به انجام نمی‌رسد و لذا همت والای کلیه مسئولین استان و شهر و به ویژه نمایندگان محترم مجلس شورای اسلامی را می‌طلبد که دست در دست هم دهند و با مطرح نمودن این پروژه بزرگ به عنوان یک پروژه ملی بتوانند از اعتبارات کشوری برای تکمیل این پروژه که بی شک لوح زرینی خواهد بود بر دیگر افتخارات کهن شهر تبریز استفاده نمایند و در آینده‌ای نه چندان دور این مهم نصیب شهر و شهرداری تبریز شود که دیگر دومین شهر آلوده کشور (از حیث آلودگی هوا) نباشیم لازم به ذکر است با توسعه این پروژه در منطقه هوای شهر تبریز نیز دارای طراوت خاصی خواهد شد و همچنین با راه افتادن تله‌کابین نیز از بعد منظر نیز تغییرات چشم‌گیری در چشم‌انداز شمالی شهر پدیدار خواهد شد.





رشته کوه عون بن علی و پارک طبیعت تبریز در شمال شرقی شهر تبریز و با ارتفاع بیش از ۱۸۰۰ متر از سطح دریا واقع شده است و روایت می کنند که دو قبور واقع شده در بقعه مسجد بالای این کوه به حضرت عون و زید که از اولاد حضرت علی (ع) می باشند تعلق دارد و همچنین مقبره و یادواره ۸ تن از شهدای گمنام جنگ تحمیلی نیز در کنار این بقعه قرار گرفته است که این امر باعث گردیده گردشگران و زائران زیادی را به خود جذب نماید بطوریکه در ایام تعطیل بیش از یکصد هزار نفر از شهروندان و میهمانان و توریست ها در این محل به تفریح می پردازند .

یاد آوری می گردد مطالعات پارک طبیعت نیز از دهه ۱۳۷۰ همزمان با شروع عملیات اجرایی سد شهید مدنی آغاز و طرح مطالعاتی در سال ۱۳۸۰ به تصویب ستاد فضای سبز استان رسید و عملیات اجرایی از سال ۱۳۸۳ با ایجاد پاسگاه های حفاظتی، حصار کشی قرق و تقویت پوشش گیاهی آغاز گردید که عملیات کاشت و توسعه از ۲۰ هکتار به ۱۲۰ هکتار در طول ۴ سال گذشته صورت گرفته است.



اهداف طرح:

- حفاظت از منابع طبیعی و چشم انداز طبیعی و ذخائر ژنتیکی منطقه
- ایجاد کمربند فضای سبز تبریز
- مطالعه، طراحی و بهره برداری از گردشگاه های شهر تبریز
- توسعه کمی و کیفی امکانات گردشگاهی کلان شهر تبریز
- افزایش سرانه فضای سبز شهر تبریز
- کمک به پالایش و تلطیف هوای شهر تبریز



برنامه‌های کوتاه‌مدت و میان مدت:

۱. احیای کامل نهالستان
۲. تسریع در رشد فیزیولوژیکی گیاهان به خاطر آبیاریهای شبانه و صبحگاهی
۳. واکاری یونجه زار قریب به ۳۰۰۰ متر مربع
۴. احداث تراس جدی در نهالستان با خاک ریزی بیش از ۵۰۰۰ متر مکعب
۵. حمل و دپو خاک زراعی در کارگاه های عون بن علی جهت استفاده در اصلاح خاک به طور رایگان بیش از ۳۰۰۰ متر مکعب
۶. حفاظت از کل محدوده ۱۴۱ هکتاری فضای سبز
۷. انجام امور مختلف نگهداری گیاهان در نهالستان و گلخانه در خصوص تیمار نهال ها و درختچه ها
۸. اصلاح مسیر لوله کشی و تقویت سیستم آبیاری قطره ای در سطح ۱۲۰ هکتار
۹. انجام امور مختلف نگهداری گیاهان در نهالستان و گلخانه در خصوص تیمار نهال ها و درختچه ها
۱۰. اصلاح مسیر لوله کشی و تقویت سیستم آبیاری قطره ای در سطح ۱۲۰ هکتار
۱۱. نظافت همه روزه سطح انبوه کاریها
۱۲. نگهداری و آماده سازی سرویس های بهداشتی به تعداد ۳۰ چشمه در کارگاه های عون بن علی
۱۳. عملیات مختلف نگهداری بر اساس آیتم های فهرست بهای مربوطه
۱۴. ترسیم خطوط منحنی تراز بیش از ۳۰۰ کیلومتر
۱۵. احداث تراس به عرض یک متر بیش از ۳۰۰ کیلومتر در محدوده کارگاه
۱۶. حفرة چاله به ابعاد ۶۰*۶۰*۶۰ سانتی مترمکعب به تعداد بیش از ۱۰۰۰۰۰ عدد در محدود کارگاه عون بن علی
۱۷. ترمیم چاله به ابعاد ۶۰*۶۰*۶۰ سانتی مترمکعب به تعداد بیش از ۸ هزار عدد
۱۸. اصلاح تراس به عرض یک متر به طول ۱۳۹۷۴ متر
۱۹. کاشت نهال و واکاری تقریباً ۶۷۰۰۰ اصله در محدوده کارگاه های عون بن علی
۲۰. کاشت ۴۰۰۰۰ بوته ترون در حاشیه مسیره های پر رفت آمد جهت زیبا سازی مسیره ها
۲۱. کاشت چمن بیش از ۶۰۰۰ متر مربع
۲۲. کاشت گل‌های زینتی و فصلی بیش از ۳۰۰۰۰ بوته
۲۳. نصب و تعویض درپیر بیش از ۶۲۰۰۰ عدد
۲۴. نصب سیستم آبیاری قطره ای قطعه ۶۰ هکتاری از طرح توسعه یکصد هکتاری با تلاش شبانه روزی پرسنل سازمان در یک عملیات زیربنایی عظیم این سازمان توانست مراحل آماده سازی و امکان کاشت و توسعه جنگل کاری را در دامنه های مشرف به شهر به وسعت ۱۰۰ هکتار فراهم نماید.
۲۶. توسعه جنگل کاری به میزان ۷۰/۵ هکتار
۲۷. اصلاح فیزیکی خاک چاله ها به مقدار تقریبی ۳۰۰۰۰ متر مکعب



دیروز و امروز عینالی





مهم‌ترین اقدامات صورت گرفته در ارتفاعات عون بن علی

۱. ساخت و تجهیز رستوران بام تبریز
۲. نصب جایگاه مخازن گاز مصرفی و مخازن سوخت و آب رستوران بام تبریز
۳. محوطه سازی و اجرای پله های سنگی رستوران
۴. طراحی و اجرای عملیات احداث پمپاژ فاز ۴ عون بن علی
۵. لوله گذاری ۱۰ اینچ به طول ۱۱۰۰ متر در شرایط سخت ارتفاعی کوهستانی و مناطق صعب العبور بادی ۶۰ لیتر در ثانیه از کنار مسجد تا زیر دکل مخابراتی
۶. ساخت استخر شماره ۴ خط پمپاژ فاز ۴ که قادر به آبگیری به ظرفیت ۵۰۰ متر مکعب آب می باشد و برای اولین بار در تبریز جهت جلوگیری از رشد جلبک ها در داخل استخر، استخر به صورت سرپوشیده اجرا خواهد شد. (در صورت تامین اعتبار لازم)
۷. اجرای تصفیه فاضلاب بی هوازی برای اولین بار در شهر تبریز با بهره گیری از ۲۲ دستگاه تانکر سپتیک بی هوازی جهت راه اندازی ۳۸ چشمه سرویس بهداشتی در محدوده کارگاه های عون بن علی که آب تصفیه شده از فاضلاب نیز در امر جنگل کاری مورد استفاده قرار می گیرد.
۸. خاکبرداری و خاکریزی به میزان تقریبی ۲۸۷/۱۱۴ متر مکعب در محدوده کارگاه های عون بن علی
۹. محوطه سازی و زیبا سازی و اجرای عملیات نور پردازی برج یادمان شهدای گمنام
۱۰. احداث پارکینگ ۵ رمپه به ظرفیت ۲۵۰۰ خودرو که فاز اول آن به بهره برداری





رسیده و فاز دوم در حال اجرا است .

۱۱. تعمیر اساسی استخر شماره ۲ واقع در نهالستان
۱۲. خط کشی جاده ۴ کیلومتری عون بن علی
۱۳. آسفالت جاده پشت مسجد به میزان ۳۸۷۵ متر مربع و لکه گیری آسفالت کل مسیر جاده عون بن علی به میزان ۸۵۰ متر مکعب
۱۴. تهیه انواع نقشه راه های مورد نیاز سازمان در مقایسه های متفاوت از جمله تهیه نقشه محدوده های فضای سبز، نقشه راه های دسترسی قطعه یکصد هکتاری در حال توسعه و ...
۱۵. احداث و اصلاح راه های دسترسی جهت حمل نهال ها به قطعات جنگل کاری بیش از ۱۲ کیلومتر
۱۶. اجرای طرح جامع عون بن علی و پارک طبیعت با پیشرفت کار ۵۰ درصدی
۱۷. محوطه سازی و زیبا سازی ضلع غربی و شرقی مسجد
۱۸. ساخت میلمان شهری بتنی طرح چوب : آلاچیق ۱۰ عدد، سطل زباله ۲۵ عدد، نیمکت ۵۰ عدد، کباب پز ۳ عدد
۱۹. نصب سطل زباله سیمانی (درختی) در مسیر اصلی ۲۸ عدد
۲۰. اجرای پروژه تبدیل کانال زیر اتوبان روبروی ایده لو و ورودی اصلی به محل عابر پیاده حدود ۸۰ متر



تله کابین عون بن علی

طرح تله کابین عون بن علی به عنوان یکی از پروژه های شهرداری تبریز، از جمله طرح های پیش بینی شده و مصوب شنورای اسلامی شهر در قالب برنامه پنج ساله توسعه و عمران شهری موسوم به تبریز ۹۰ به شمار می رود که تنها به فاصله ای کوتاه از برپایی همایش فرصت های سرمایه گذاری چندی پیش همزمان با سومین سفر هیأت دولت به تبریز با حضور وزیر کشور کلنگ زنی و مراحل اجرایی آن آغاز شد.

کلان شهر تبریز که در حال حاضر و در سایه آینده نگری مدیران شهری به ویژه شهرداری با جذب ده ها هزار میلیارد ریال سرمایه گذاری بخش خصوصی گوی سبقت را از دیگر کلان شهرهای کشور ربوده و نام خود را به عنوان مهد سرمایه گذاری ایران بر سر زبان ها انداخته است ، چندی پیش و با آغاز مراحل ساخت تله کابین در فاصله ۴ کیلومتری ارتفاعات عون بن علی تا ارتفاعات بالا دست سد شهید مدنی یک گام دیگر به سمت تحقق اهداف کوتاه مدت توسعه و عمران برداشت تا با اجرای این پروژه رفاهی تفریحی ، جاذبه های گردشگری مرکز شمال غرب کشور بیش از پیش افزایش یابد.

تله کابین عون بن علی بالغ بر ۶۰ میلیارد ریال هزینه در بر خواهد داشت و تجهیزات و امکانات فنی آن از شرکت دو پل مایر اتریش خریداری شده است.

بر اساس مطالعات انجام گرفته طول افقی پروژه تله کابین عون بن علی در فاز اول ۱۴۴۵ متر و طول شیب دار آن ۱۴۸۰ متر خواهد بود و میانگین تغییر ارتفاع پروژه ۲۶۱ متر پیش بینی شده است.

طرح تله کابین عون بن علی با میانگین حداقل ۱۲ و حداکثر ۲۴ کابین طراحی شده و با پیش بینی تعداد ۶ دکل یا برج کار جابجایی کابین ها انجام خواهد گرفت. همچنین بر اساس محاسبات انجام گرفته کل زمان سفر در هر مسیر رفت و برگشت از طریق تله کابین در فاصله چهار کیلومتری عون بن علی تا ارتفاعات بالا دست سد شهید مدنی ۶ دقیقه و ۲۴ ثانیه میباشد و زمان رفت و برگشت کابین ها نیز هر ۶ ثانیه یک کابین خواهد بود.

تله کابین عون بن علی با ظرفیت جابجایی یک هزار مسافر در ساعت طراحی گردیده و سیستم هدایت آن با قدرت ۱۹۱ کیلو وات عمل خواهد کرد. گفتنی است با احداث تله کابین در حد فاصل ارتفاعات عون بن علی و ارتفاعات بالا دست سد شهید مدنی این منطقه به یکی از نقاط توریستی و تفریحی تبریز تبدیل و سالانه پذیرای صدها هزار نفر از شهروندان تبریز، استان و کشور و نیز گردشگران خارجی خواهد بود. ضمن آن که وجود طبیعت بکر دامنه های عون بن علی و طرح های جنگل کاری این ارتفاعات با امکانات تفریحی موجود نظیر رستوران، پارک های تفریحی ، شهر بازی و دیگر امکانات بر جاذبه های این پروژه خواهد افزود.

| مشخصات پروژه | | |
|--------------|--------------|-------------------|
| ۱ | طول پروژه | ۱۴۴۵ متر |
| ۲ | تغییر ارتفاع | ۲۶۱ متر |
| ۳ | درصد شیب | ۳۳ |
| ۴ | تعداد کابین | ۱۲ |
| ۵ | تعداد برج | ۶ |
| ۶ | سرعت سفر | ۰/۲۵ متر بر ثانیه |
| ۷ | زمان سفر | ۶/۲۴ دقیقه |
| ۸ | ظرفیت | ۱۰۰۰ نفر در ساعت |